

действия, граждане обязаны получить санаторно-курортную карту в лечебно-профилактическом учреждении, выдавшем справку для получения путевки.

**Важно!** Для граждан, являющихся инвалидами, оплачивается проезд к месту лечения и обратно при наличии санаторно-курортной путевки. Льгота распространяется только на обладателей социального пакета в части набора социальных услуг.

#### *Лекарственное обеспечение*

- Правом выписки рецепта обладают врачи (фельдшеры) поликлиники системы обязательного медицинского страхования.
- Рецепты выписываются на лекарственные средства по медицинским показаниям, исходя из диагноза пациента и утвержденного Перечня лекарственных средств. Количество и дозы лекарственных средств определяются лечащим врачом. Сумма расходов, необходимых для лечения, не ограничивается.
- Лекарственные средства можно получить по предъявлению рецепта только в той аптеке, которую укажет врач или фельдшер, выписавший рецепт.

**Важно!** В случае утери рецепта следует обязательно обратиться к врачу, выписавшему рецепт. Это необходимо как для получения нового рецепта, так и для того, чтобы никто не мог воспользоваться утерянным рецептом.

#### *Обеспечение техническими средствами реабилитации*

Постановлением Правительства РФ от 30.12.2005 № 2347-р определен Федеральный перечень реабилитационных мероприятий, технических средств реабилитации и услуг, предоставляемых инвалиду.

Все меры, средства и услуги, отнесенные к данному перечню для инвалидов, - бесплатны.

Документом, дающим инвалиду право на получение технических средств реабилитации (далее - ТСР), является индивидуальная программа реабилитации (далее - ИПР), которая выдается бюро при освидетельствовании или переосвидетельствовании гражданина.

Для определения исполнителя мероприятий по обеспечению ТСР необходимо с заявлением и ИПР обратиться в ТО ФСС РФ по месту жительства.

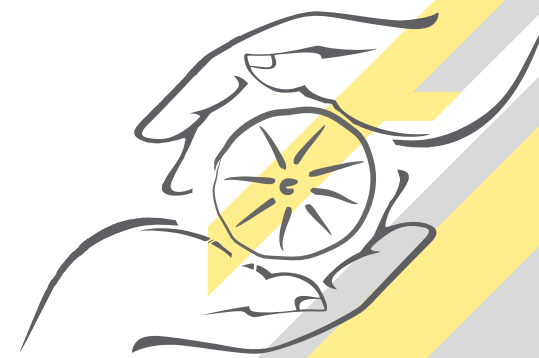
Заявление о предоставлении технического средства (изделия) рассматривается в 15-дневный срок с даты его поступления. Одновременно с уведомлением о постановке на учет уполномоченный орган должен выдать направление на получение либо изготовление технического средства (изделия).

**В случае нарушения вышеуказанных прав Вы можете обратиться в Министерство труда и социального развития Омской области, прокуратуру или суд по месту жительства.**



ПРОКУРАТУРА ОМСКОЙ ОБЛАСТИ  
РАЗЪЯСНЯЕТ

# Памятка о правах и льготах инвалидов



Подготовлено Прокуратурой Омской области совместно с ООО «Темаск-Информ», Региональным Информационным центром сети КонсультантПлюс.  
г. Омск, ул. Маяковского, 81, 2 этаж.

[www.temask.ru](http://www.temask.ru)  
[temask@omsknet.ru](mailto:temask@omsknet.ru)

Телефон: **36-21-15, 36-21-07**



**КонсультантПлюс**  
надёжная правовая поддержка

**3 ДЕКАБРЯ - МЕЖДУНАРОДНЫЙ ДЕНЬ ИНВАЛИДОВ**

## Жилищные права инвалидов

### Категория лиц из числа инвалидов, имеющих право на внеочередное получение жилья

Право на внеочередное получение жилья имеют граждане, страдающие тяжелыми формами хронических заболеваний, при которых невозможно совместное проживание граждан в одной квартире (перечень форм заболеваний указан в постановлении Правительства РФ от 16.06.2006 № 378).

### Основания признания инвалидов и семей, имеющих детей-инвалидов, нуждающимися в улучшении жилищных условий для принятия на учет:

- обеспеченность жильем на каждого члена семьи ниже уровня, устанавливаемого органами исполнительной власти субъектов РФ;
- проживание в жилом помещении (доме), не отвечающем установленным санитарным и техническим требованиям;
- проживание в квартирах, занятых несколькими семьями, если в составе семьи имеются больные, страдающие тяжелыми формами некоторых хронических заболеваний, при которых совместное проживание с ними (по заключению государственных или муниципальных лечебно-профилактических учреждений здравоохранения) в одной квартире невозможно;
- проживание в смежных неизолированных комнатах по две и более семьи при отсутствии родственных отношений;
- проживание в общежитиях (за исключением сезонных и временных работников, лиц, работающих по срочному трудовому договору, а также граждан, поселившихся в связи с обучением);
- проживание длительное время на условиях поднайма в домах государственного, муниципального и общественного жилищного фонда, либо найма в домах жилищно-строительных кооперативов, либо в жилых помещениях, принадлежащих гражданам на праве собственности, не имеющим другой жилой площади.

### Льготы по оплате жилья и коммунальных услуг

Инвалидам и семьям, имеющим детей-инвалидов, предоставляется компенсация расходов на оплату жилых помещений и коммунальных услуг в размере 50 процентов:

- платы за наем и платы за содержание жилого помещения, включающей в себя плату за услуги, работы по управлению многоквартирным домом, за содержание и текущий ремонт общего имущества в многоквартирном доме, исходя из занимаемой общей площади жилых помещений государственного и муниципального жилищных фондов;
- платы за холодную воду, горячую воду, электрическую энергию, тепловую энергию, потребляемые при содержании общего имущества в многоквартирном доме, а также за отведение сточных вод в целях содержания общего имущества в многоквартирном доме независимо от вида жилищного фонда;
- платы за коммунальные услуги, рассчитанной исходя из объема потребляемых коммунальных услуг, определенного по показаниям приборов учета, но не более нормативов потребления, утверждаемых в установленном законодательством Российской Федерации порядке. При отсутствии указанных приборов учета плата за коммунальные услуги рассчитывается исходя из нормативов потребления коммунальных услуг, утверждаемых в установленном законодательством Российской Федерации порядке;
- оплаты стоимости топлива, приобретаемого в пределах норм, установленных для продажи населению, и транспортных услуг для доставки этого топлива - при проживании в домах, не имеющих центрального отопления.

Для получения указанных льгот необходимо обратиться в организации, осуществляющие сбор платежей.

**Важно!** С 01.01.2016 предоставляется компенсация расходов на уплату взноса на капитальный ремонт общего имущества в многоквартирном доме, но не более 50 процентов указанного взноса, рассчитанного исходя из минимального размера взноса на капитальный ремонт на 1 кв.м. общей площади жилого помещения в месяц, установленного нормативным правовым актом субъекта РФ, и размера регионального

стандарта нормативной площади жилого помещения, используемой для расчета субсидий на оплату жилого помещения и коммунальных услуг.

### Льготы при пользовании транспортом

- С 1 января 2005 года право бесплатного проезда в **городском транспорте** отменено. Взамен льготные категории граждан получают ежемесячную денежную выплату.
- Право приобретения в **железнодорожных** кассах безденежного проездного билета предоставляется всем инвалидам, независимо от группы инвалидности и ограничения степени утраты трудоспособности, сохранившим за собой право пользования социальным пакетом в пределах набора социальных услуг.
- Для приобретения безденежного проездного билета для проезда в **пригородных электропоездах** необходимо предъявить: льготное удостоверение (справка МСЭ); транспортную карту, полученную в территориальном отделении Пенсионного фонда РФ, паспорт.

### Предоставление санаторно-курортного лечения

- При наличии медицинских показаний и отсутствии противопоказаний для санаторно-курортного лечения необходимо обратиться в лечебно-профилактическое учреждение по месту жительства для получения справки по форме № 070/у-04, утвержденной приказом Минздравсоцразвития России от 22.11.2004 № 256.
- Для получения путевки при наличии вышеуказанной справки необходимо обратиться с заявлением в территориальный орган Фонда социального страхования Российской Федерации (далее - ТО ФСС РФ) по месту жительства.
- ТО ФСС РФ не позднее 10 дней с момента поступления заявления сообщает гражданину о возможности предоставления санаторно-курортной путевки, соответствующей заявленному профилю лечения, и не позднее чем за 21 день до даты заезда в санаторно-курортное учреждение должен выдать санаторно-курортную путевку.
- После получения санаторно-курортной путевки, но не ранее чем за 2 месяца до начала срока ее